

다양한 가정의 건강성 증진을 위한 실천 프로그램



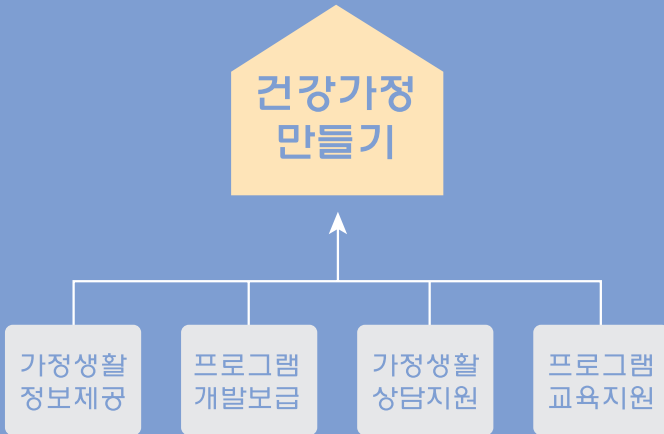
대한가정학회 가정학실천특별위원회

가정은 건강한 사회의 기본입니다.

삶을 꾸려 나갈 때 무엇을 꼭 준비해야 할지,
어떻게 행복한 가정을 만들지,
어떻게 부모 노릇을 해야 할지,
어떻게 가계를 운영할지,
결혼생활에 문제가 있을 때 누구와 의논해야 할지,
노후를 위해 무엇을 준비해야 할지,

궁금하고 답답할 때 상담하고 싶고,
교육 받고 싶은 그런 곳이 있어야 합니다.

대한가정학회 가정학실천특별위원회에서는
그런 일을 도울 수 있도록
교육기관, 기업연수원, 지방자치단체, 복지기관, 주민자치센터,
건강가정지원센터에서 이용할 수 있는 다양한 실천 프로그램을
개발, 보급하고 있습니다.



2003년 12월 건강가정기본법이 통과되어 앞으로는 지역사회에
건강가정지원센터가 설립됩니다.



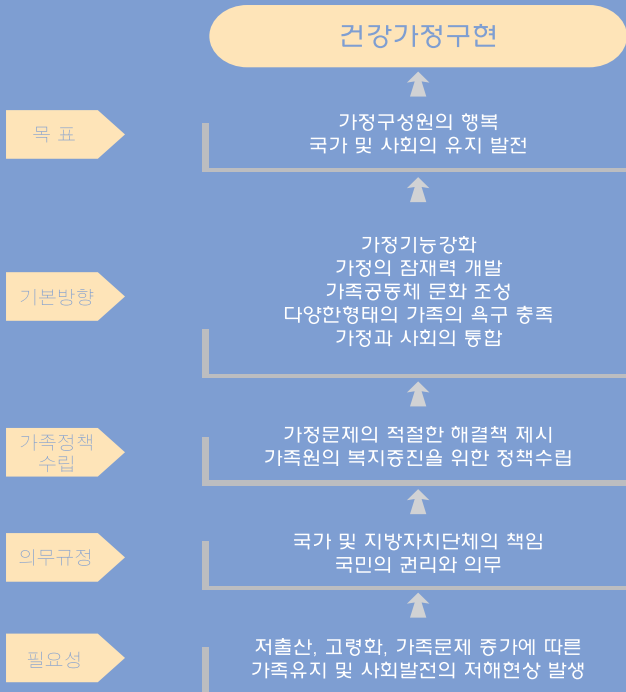
건강가정기본법이란?

건강가정을 구현하기 위해서 국민의 권리와 의무, 국가 및 지방자치단체의 책임을 명백히 하고, 가정문제의 적절한 해결방안을 제시하여 가정구성원의 복지 증진에 기여하는 정책을 수립하기 위한 것입니다.

이 법의 기본방향은?

- 첫째, 가정기능을 강화하고
- 둘째, 가정의 잠재력을 개발하고
- 셋째, 가족 공동체 문화를 조성하도록 하며
- 넷째, 다양한 형태의 가족의 욕구를 충족하며
- 다섯째, 가정과 사회의 통합을 이루도록 합니다.

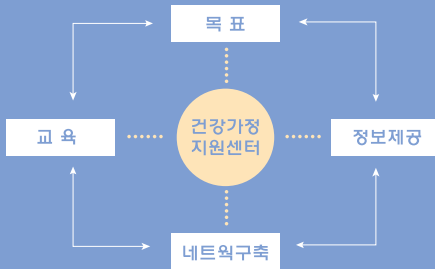
모든 가정이 건강한 가정생활을 영위하도록 지원하며, 구성원의 행복과 국가 및 사회의 유지발전에 기여합니다.



건강가정기본법에 따라 지방자치단체와 손을 잡고 건강가정지원센터를 설립하여, 다음과 같은 사업을 할 수 있습니다.

건강가정사업이란?

다양한 가정의 기능강화 및 건강성 증진을 위한 프로그램 및 서비스입니다.



교육 및 상담 사업

- 위기가정, 요보호 가정의 갈등해소 및 가족해체 방지를 위한 교육 및 상담사업
- 다양한 가정의 잠재력 개발 및 삶의 질 향상을 위한 교육사업
- 가정기능 강화 및 가정문제 발생 예방을 위한 교육 및 상담사업

가정생활문화 사업

- 민주적이고 양성평등한 가족문화 만들기
- 가족단위 자원봉사활동 등 더불어 사는 공동체 문화 만들기
- 합리적 가정의례, 의식주 및 소비생활 문화 만들기

정보제공 사업

- 위기가정, 요보호 가정의 회복을 위한 정보 제공
- 가정생활의 질적 향상을 위해 필요한 정보 제공
- 가정기능강화를 위한 상담/교육에 필요한 종합적인 정보 데이터망 구축

지역사회 네트워크 구축

- 가정기능 강화를 위해 활용할 수 있는 지역사회 내 전문기관 연계
- 유사한 상황에 처한 가정 간 연계 및 자원의 교류, 이를 위한 네트워크 구축
- 가정폭력 예방을 위한 지지집단과 네트워크 구축
- 대상별 필요자원 획득과 관련된 적절한 one-stop 정보보급체계 구축



가정학실천특별위원회에서 제공하는 프로그램은 가정생활 전반에 걸쳐 가족의 역량을 강화시키는 종합 프로그램, 의식주생활, 가족관계, 자원관리, 가계경제 등 가정생활 세부 영역에서의 전문성을 증진시키는 전문프로그램, 그리고 기타 다양한 가족상황에 적용되는 특별 프로그램으로 구성됩니다.

영역	주제
생활설계	예비부부를 위한 생활설계, 가족생활주기별 생활설계
자원관리	우리 가정의 시테크와 여가 전략, 가정 경영 분석 및 진단 우리 가정에 맞는 재테크 전략
결혼준비	결혼준비 교육, 재혼준비 교육
부부관계	부부관계 향상, 부부대화법
부모자녀관계	부모자녀관계 향상, 부모역할, 자녀와의 대화법, 유아기 부모를 위한 성교육
고부관계	고부관계 향상, 노부모 부양
주부역할	주부의 자아 찾기
자녀발달	영,유,아동의 사회성, 정서, 자아 존중감, 의사소통, 청소년의 자아 존중감 향상, 진로와 학습지도
노인심리	노년기 행복, 예비노인 교육
의생활	패션과 자아확립, 패션을 통한 세대간 대화
식생활	모자영양교육, 다이어트와 건강, 가족의 건강 만들기
주생활	주거환경개선, 건강주택, 노후의 주택문제
소비생활	건전한 소비행동, 대상별 소비자 교육, 합리적인 재무관리
가족문제	가정폭력 예방, 성폭력 예방
다양한 가족	한부모가족, 미혼모가족, 재혼가족, 3세대가족, 맞벌이가족, 실직가족
가정생활문화	양성 평등한 가족문화, 가족 단위 자원봉사, 지역사회 공동체 문화, 전통생활문화

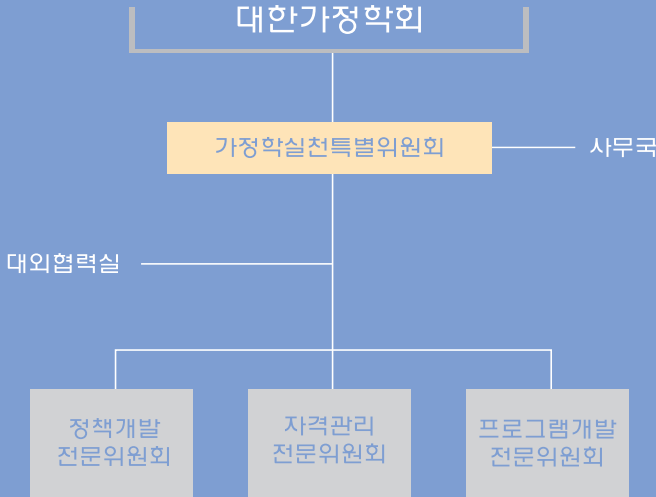


프로그램개발 전문가 및 강사진 (가나다순)

- | | |
|-------------------|-------------------|
| 강기정 / 천안대 | 오윤자 / 경희대 |
| 강이주 / 인천대 | 유가호 / 계명대 |
| 강진경 / 한국가족상담교육연구소 | 유경숙 / 군산대 |
| 강진순 / 진주국제대 | 유계숙 / 경희대 |
| 계선자 / 숙명여대 | 유혜경 / 인천대 |
| 고애란 / 연세대 | 윤소영 / 숭호대 |
| 곽인숙 / 우석대 | 윤은재 / 충북대 |
| 권오정 / 건국대 | 윤종희 / 동덕여대 |
| 김경신 / 전남대 | 이기숙 / 신라대 |
| 김경아 / 서울백병원 | 이명숙 / 한경대 |
| 김경자 / 한국가족상담교육연구소 | 이미선 / 한경대 |
| 김민정 / 한남대 | 이선형 / 국제신학대 |
| 김성희 / 여주대 | 이성림 / 울산대 |
| 김순기 / 한국가족상담교육연구소 | 이승신 / 건국대 |
| 김순미 / 충남대 | 이심열 / 동국대 |
| 김순옥 / 상균관대 | 이양순 / 대전보건대 |
| 김시월 / 건국대 | 이연숙 / 고려대 |
| 김연화 / 숙명여대 | 이영호 / 상균관대 |
| 김영희 / 충북대 | 이영환 / 전북대 |
| 김은경 / 창원대 | 이완정 / 인하대 |
| 김정옥 / 대구가톨릭대 | 이장연 / 목포대 |
| 김주희 / 성신여대 | 이현아 / 서울대 |
| 김 현 / 공주대 | 임선영 / 한국가족상담교육연구소 |
| 김혜숙 / 제주대 | 장진경 / 숙명여대 |
| 김혜연 / 제주대 | 제미경 / 인제대 |
| 노삼현 / 순천청암대 | 정민자 / 울산대 |
| 도미향 / 남서울대 | 정현숙 / 계명문화대 |
| 배선희 / 한국가족상담교육연구소 | 조규화 / 이화여대 |
| 박명희 / 동국대 | 조현주 / 경북대 |
| 박미금 / 한국가정생활개선진흥회 | 조혜정 / 목포대 |
| 박미석 / 숙명여대 | 지은영 / 한국가정생활개선진흥회 |
| 박옥임 / 순천대 | 채혜원 / 한국가정생활개선진흥회 |
| 박용임 / 안동대 | 천혜정 / 한국가족상담교육연구소 |
| 박혜련 / 명지대 | 최경순 / 경일대 |
| 박혜령 / 연세대 | 최규련 / 수원대 |
| 변인경 / 주성대 | 최중숙 / 강원대 |
| 손주영 / 고려대 | 최보아 / 한라대 |
| 손화희 / 승의여대 | 최봉순 / 대구대 |
| 손홍숙 / 승의여대 | 최재순 / 인천대 |
| 송경희 / 명지대 | 한지수 / 고려대 |
| 송말희 / 한국가족상담교육연구소 | 현은민 / 안동대 |
| 송 순 / 원광대 | 홍달아기 / 원광대 |
| 송정아 / 천안대 | 홍숙자 / 우송대 |
| 신화경 / 상명대 | 홍주영 / BH영양연구소 |
| 양취경 / 성신여대 | 홍형옥 / 경희대 |
| 오선주 / 인하대 | 황 은 / 한국가족상담교육연구소 |
| 오세영 / 경희대 | |



가정학실천특별위원회는 다음과 같이 조직되어 있습니다.



각 **전문위원회**에서 **상임**으로 활동하시는 분들은 다음과 같습니다. (가나다순)

- | | | |
|-------------|-----------|-----------|
| 김경신 / 전남대 | 송혜림 / 울산대 | 이연숙 / 고려대 |
| 김순옥 / 성균관대 | 오세영 / 경희대 | 이영 / 연세대 |
| 김양희 / 중앙대 | 옥선화 / 서울대 | 이옥 / 덕성여대 |
| 김외숙 / 방송통신대 | 유가호 / 계명대 | 이완정 / 인하대 |
| 박명희 / 동국대 | 유혜경 / 인천대 | 이현아 / 서울대 |
| 계선자 / 숙명여대 | 이경희 / 중앙대 | 정민자 / 울산대 |
| 박영숙 / 순천향대 | 이기영 / 서울대 | 정현숙 / 상명대 |
| 박정희 / 목포대 | 이승미 / 우석대 | 조희금 / 대구대 |
| 백희영 / 서울대 | 이승신 / 건국대 | 홍형옥 / 경희대 |
| 성미애 / 방송통신대 | | |



대한가정학회

135-080 서울시 강남구 역삼동 635-4

한국과학기술회관 본관 410호

전화: 02-561-6416

홈페이지: www.khea.or.kr

가정학실천특별위원회

130-701 서울시 동대문구 회기동 1

경희대학교 생활과학대학내 408호

전화: 02-960-1618

e-mail: familywelfare@hotmail.com

홈페이지: www.homewell.co.kr

